



પુર્ણા International School

Shree Swaminarayan Gurukul, Zundal

Class - VIII

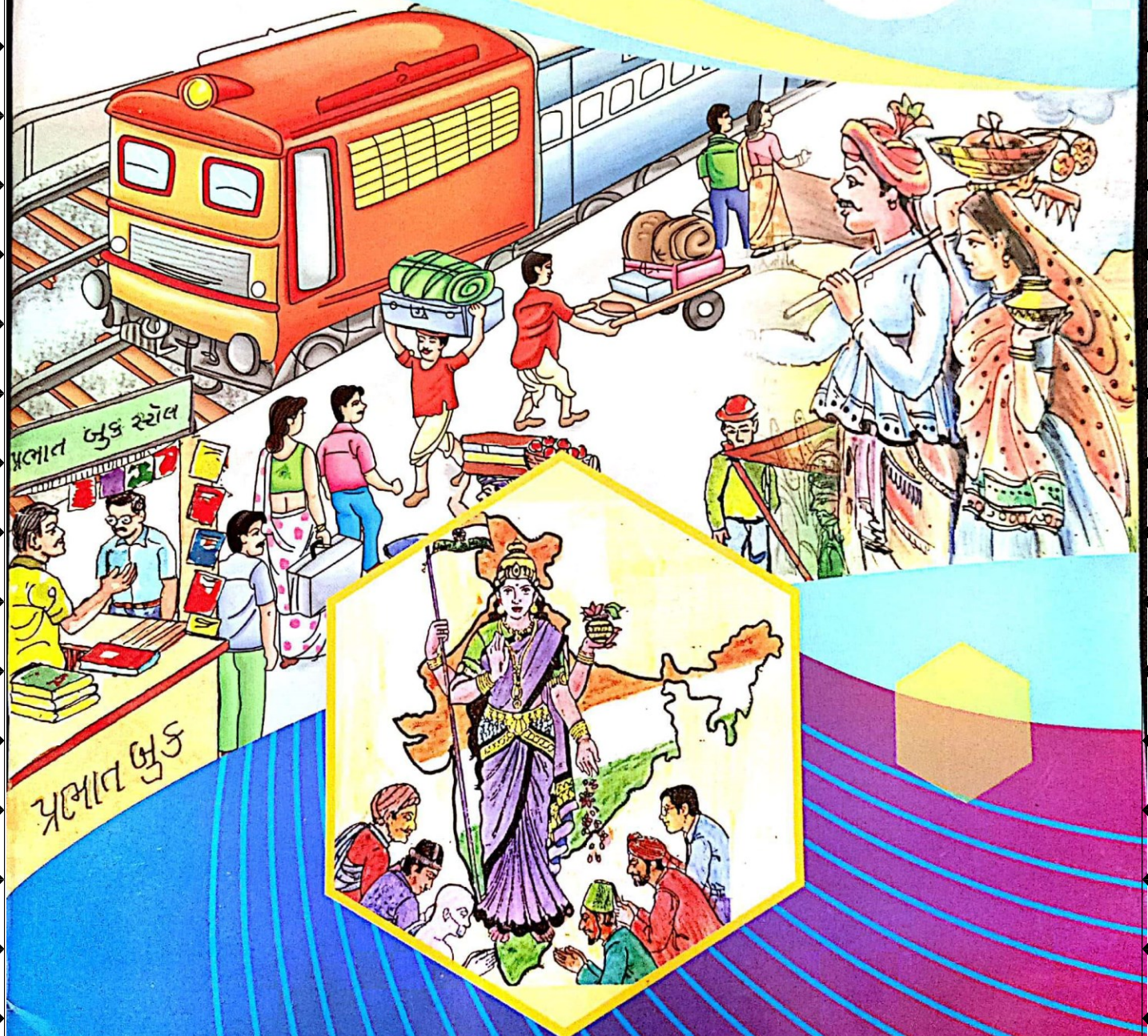
GUJARATI

Specimen Copy

Year- 2020-21

ગુજરાતી

ધોરણ 6
(પ્રથમ સત્ર)



અનુક્રમણિકા

1	રેલ્વે સ્ટેશન	4
2	હિંદમાતાને સંબોધન	7
3	દ્રિદલ	10
4	રવિશંકર મહારાજ	13
5	મહેનતની મોસમ	16
6	લેખણ ઝાલી નો રહી	19
7	પગલે - પગલે	22
8	બિરબલની યુક્તિ	25
9	પાદર	28

ટી	= ચા
કુલી	= માલસામાન ઉપાડનાર વ્યક્તિ
રેકડીવાળો	= ફેરિયો
ચેકર	= ચેક કરનાર
ઉપરાંત	= સિવાય
ફૂટ	= ફળો
પ્લેટફોર્મ	= જ્યાં રેલ્વે ઉભી રહે તે જગ્યા.

સાહિત્ય

નીચેના પ્રશ્નોના જવાબ એક વાક્યમાં લખો.

1) ચિત્રમાં કોણ - કોણ નજરે પડે છે?

જ) ચિત્રમાં મુસાફરો , ચાવાળો , ફેરિયો , બે કુલી , રેકડીવાળો , પુસ્તક વેચનાર , ગ્રાહક તેમજ ટિકિટ ચેકર નજરે પડે છે.

2) ચિત્રમાં ક્યાં - ક્યાં સ્ટોલ નજરે પડે છે?

જ) ચિત્રમાં પ્રભાત બુક સ્ટોલ , અને ટી સ્ટોલ નજરે પડે છે.

3) ઘડિયાળમાં કેટલાં વાગ્યા છે?

જ) ઘડિયાળમાં ૪: ૪૦ વાગ્યા છે.

4) ચિત્રમાં ક્યાં - ક્યાં ફેરિયાઓ નજરે પડે છે?

જ) ચિત્રમાં ફળ વેચનારો એક ફેરિયો નજરે પડે છે.

નીચેના પ્રશ્નોના જવાબ સવિસ્તાર વાક્યમાં લખો.

1) રેલ્વે સ્ટેશન ઉપર કઈ - કઈ સુચનાઓ લખેલી છે?

જ) રેલ્વે સ્ટેશન ઉપર નીચે પ્રમાણેની સુચનાઓ લખેલી છે.

1) ખિસ્સા કાતરુથી સાવધાન.

2) કચરો કચરાપેટીમાં નાંખો.

3) ધૂમ્રપાન કરવાની મનાઈ છે.

4) અજાણી વસ્તુ પડેલી જુઓ તો સ્ટેશન અધિકારીને જાણ કરો.

5) લાઈનમાં ઉભા રહો , ધક્કામુક્કી કરશો નહીં.

2) જાહેર સ્થળોની સ્વચ્છતા જાળવવા તમે શુ કરશો?

જ) જાહેર સ્થળોની સ્વચ્છતા જાળવવા નીચેના કાર્ય કરી શકાય;

અ) હંમેશા કચરો કચરાપેટીમાં નાંખશું.

બ) જાહેર સ્થળોની સ્વચ્છતાનું ધ્યાન રાખીશું.

ક) થૂંકવા માટે થૂંકદાનીનો ઉપયોગ કરીશું.

5) જાહેર દિવાલો બગાડશું નહીં.

3) લાઉડ સ્પીકર દ્વારા કઈ - કઈ સુચનાઓ અપાતી હોય છે?

જ) લાઉડ સ્પીકર દ્વારા નીચે પ્રમાણેની સુચનાઓ અપાતી હોય છે ;

અ) ટ્રેનના આવવા - જવા અંગેની સુચના.

બ) ટ્રેનના સમય અંગેની સુચના.

ક) માલ - સામાન અને વ્યક્તિઓ અંગે સુચના.

વ્યાકરણ

ઉદાહરણ પ્રમાણે શબ્દ બનાવો.

- 1) બસ - બસસ્ટેશન
- 2) જહાજ - બંદર
- 3) વિમાન - વિમાનમથક
- 4) રિક્ષા - રિક્ષાસ્ટેન્ડ
- 5) હેલિકોપ્ટર - હેલીપેડ

નીચેના શબ્દોના સમાનાર્થી શબ્દો લખો.

- 1) દિવસ = દિન
- 2) મુલાકાત લેવી = જોવા જવું
- 3) સ્ટોલ = દુકાન
- 4) મહિલા = સ્ત્રી
- 5) મજા = આનંદ

નીચેના શબ્દોના વિરુદ્ધાર્થી શબ્દો લખો.

- 1) દિવસ x રાત
- 2) મહિલા x પુરુષ
- 3) મજા x શોક
- 4) ઉપયોગ x બિનઉપયોગ
- 5) નાંખવું x બહાર કાઢવું

કાવ્ય - 2 હિંદમાતાને સંબોધન



અધરા શબ્દો

હિંદ

દેવભૂમિ
સંતાન
સૌ
મળીને
વંદન
વિશ્વાસી
જિન
સમાન
પોષવું

શબ્દાર્થ

હિંદ	= ભારત
દેવભૂમિ	= દેવોની ભૂમિ
સંતાન	= બાળકો
સૌ	= બધા
મળીને	= સાથે
વંદન	= પ્રણામ
વિશ્વાસી	= ખ્રિસ્તી
જિન	= જૈન
સમાન	= સરખા
પોષવું	= સંભાળ રાખવી.

સાહિત્ય

નીચેના પ્રશ્નોના જવાબ એક વાક્યમાં લખો.

1) કવિ વંદન સ્વીકારવાનું કોને કહે છે?

જ) કવિ વંદન સ્વીકારવાનું ભારત માતાને કહે છે.

2) હિંદમાતા સંતાનોનું પોષણ કેવી રીતે કરે છે?

જ) હિંદમાતા સંતાનોનું પોષણ સાડું ખાવાનું - પીવાનું આપીને કરે છે.

3) આ કાવ્યમાં કયો ભાવ રજૂ થયો છે?

જ) આ કાવ્યમાં તમામ દેશવાસીઓએ પરસ્પર પ્રેમ અને ભાઈચારાથી સાથે રહેવું જોઈએ એવો ભાવ

રજૂ થયો છે.

નીચેના પ્રશ્નોના જવાબ સવિસ્તાર લખો.

1) ભારતમા કયા - કયા ધર્મ પાળતી પ્રજા વસે છે?

જ) ભારતમા હિંદુ , મુસ્લિમ , શીખ , ઈસાઈ , પારસી , જૈન અને ખ્રિસ્તી ધર્મ પાળતી પ્રજા વસે છે.

2) ભારતભૂમિને કવિ માતા તરીકે કેમ સંબોધે છે?

જ) એક માતાની જેમ ભારતમાતા એના સૌ સંતાનોનુ પોષણ કરે છે , ભેદભાવ રાખ્યા વિના સરખો પ્રેમ કરે છે. તેથી કવિ ભારતમાતાને માતા તરીકે સંબોધે છે.

3) ભારતમાં વસ્તી પ્રજાને કવિ સમાન શા માટે ગણે છે?

જ) ભારતમાં વસતી પ્રજાને કવિ સમાન ગણે છે કારણ કે અહીં અલગ અલગ ધર્મ પાળતી જે પ્રજા વસે છે એ સૌની માતા એકા જ છે ભારતમાતા.જો માતા એક હોય તો એ માતાના તમામ સંતાનો સમાન જ હોય , માટે અહીં કોઈ ઉંચ નથી કે કોઈ નીચ નથી.

વ્યાકરણ

યોગ્ય વિકલ્પ પસંદ કરી ખાલી જગ્યા પુરો.

1) આ કાવ્ય કોને સંબોધીને લખાયું છે?

અ) ધરતીને

બ) હિંદને

ક) હિંદમાતાને

ડ) સૌ સંતાનોને

2) કવિ હિંદને કોની ભૂમિ તરીકે ઓળખાવે છે?

અ) વેદોને

બ) કૃષ્ણની

ક) દેવોની

ડ) પુષ્યની

નીચેના શબ્દોના વિરુદ્ધાર્થી શબ્દો લખો.

1) જ્ઞાની x અજ્ઞાની

2) નીરોગી x રોગી

3) તવંગર x ગરીબ

4) ઉચ્ચ x નીચ

5) સમાન x અસમાન

6) સાક્ષર x નિરક્ષર

નીચેના સમાનાર્થી શબ્દો લખો.

1) નિર્ધન = ધની

2) નિરક્ષર = અભણ

3) તવંગર = પૈસાદાર

4) ઉચ્ચ = નીચ

5) સમાન = અસમાન

પાઠ - 3 દ્વિદલ



અધરા શબ્દો

નિર્માણકાર્ય

શિલ્પી

એકાગ્રતા

આરસપહાણ

અચાનક

અન્ય

નવાઈ

શબ્દાર્થ

નિર્માણકાર્ય = સર્જન કરનાર

શિલ્પી = પથ્થર અને ધાતુમાંથી મૂર્તિ બનાવનાર

એકાગ્રતા = ધ્યાન

આરસપહાણ = એક જાતનો પથ્થર

અચાનક = એકાએક

અન્ય = બીજા

નવાઈ = આશ્ચર્ય

સાહિત્ય

નીચેના પ્રશ્નોના જવાબ એક વાક્યમાં લખો.

1) શિલ્પી શુ કરી રહ્યો હતો?

જ) શિલ્પી પથ્થરમાંથી મૂર્તિઓ કરી રહ્યો હતો.

2) યુવકે દુકાનદારને શાની ના પાડી?

જ) યુવકે દુકાનદારને તેને ત્યા કામ કરવાની ના પાડી.

નીચેના પ્રશ્નોના જવાબ સવિસ્તાર લખો.

1) માણસને મૂર્તિ જોઈ આશ્ચર્ય શા માટે થયુ?

જ) માણસે જોયુ કે શિલ્પી જે મૂર્તિ ઘડતો હતો એની બાજુમા એના જેવી જ બીજી મૂર્તિ પડેલી હતી.આમ એક જ મંદિર માટે ભગવાનની એકસરખી બે મૂર્તિઓ તૈયાર થતી જોઈને માણસને આશ્ચર્ય થયુ.

2) સ્ત્રીએ ફોન કરનાર યુવકને નોકરીએ રાખવાનીશા માટે ના પાડી?

જ) સ્ત્રીએ પોતાને ત્યાં લોન કાપવા માટે એક માણસને નોકરીએ રાખ્યો હતો. એના કામથી એ સ્ત્રીને સંતોષ હતો , તેથી ફોન કરનાર યુવકને નોકરીએ રાખવાની ના પાડી .

3) સ્વમૂલ્યાંકન એટલે શુ? શું તમે તમારી જાતનું મૂલ્યાંકન કર્યું છે?

જ) વ્યક્તિ પોતે તટસ્થ રીતે પોતાના કામની મુલવણી કરે છે તેને સ્વમૂલ્યાંકન કહે છે.

હું નિયમિત રોજનીશી લખુ છુ. તેમા હુ મારા તમામ કાર્યોની નોંધ રાખુ છુ તેમજ દરેક કાર્ય તેની યોગ્યતાની દ્રષ્ટિએ ચકાસુ છુ.

વ્યાકરણ

નીચેના રૂઢિપ્રયોગના અર્થ લખો.

- 1) પડતુ મૂકવુ = છોડી દેવું
- 2) નિ: શબ્દ બની જવું = શાંત થઈ જવું
- 3) વિદાય લેવી = જવા માટે છુટા પડવું.

નીચેનામાંથી યોગ્ય વિકલ્પ પસંદ કરી લખો.

1) વીસ ફૂટ ઉંચા સ્તંભ ઉપર શાની સ્થાપના કરવાની હતી?

જ) અ) પરમેશ્વરની

બ) મૂર્તિની

ક) ચિત્રની

ડ) ગણપતીની

2) દુકાનદાર પાસે યુવકે કયા ફોન માટે મંજૂરી માગી?

જ) અ) પબ્લિક ફોન

બ) મોબાઇલ ફોન

ક) સેલ્યુલર ફોન

ડ) ગ્રામોફોન

3) દુકાનદારને યુવકનો કયો

ગુણ સ્પર્શી ગયો?

જ) અ) સ્વચ્છતાનો

બ)

નમ્રતા

ક) ખુમારી

ડ)

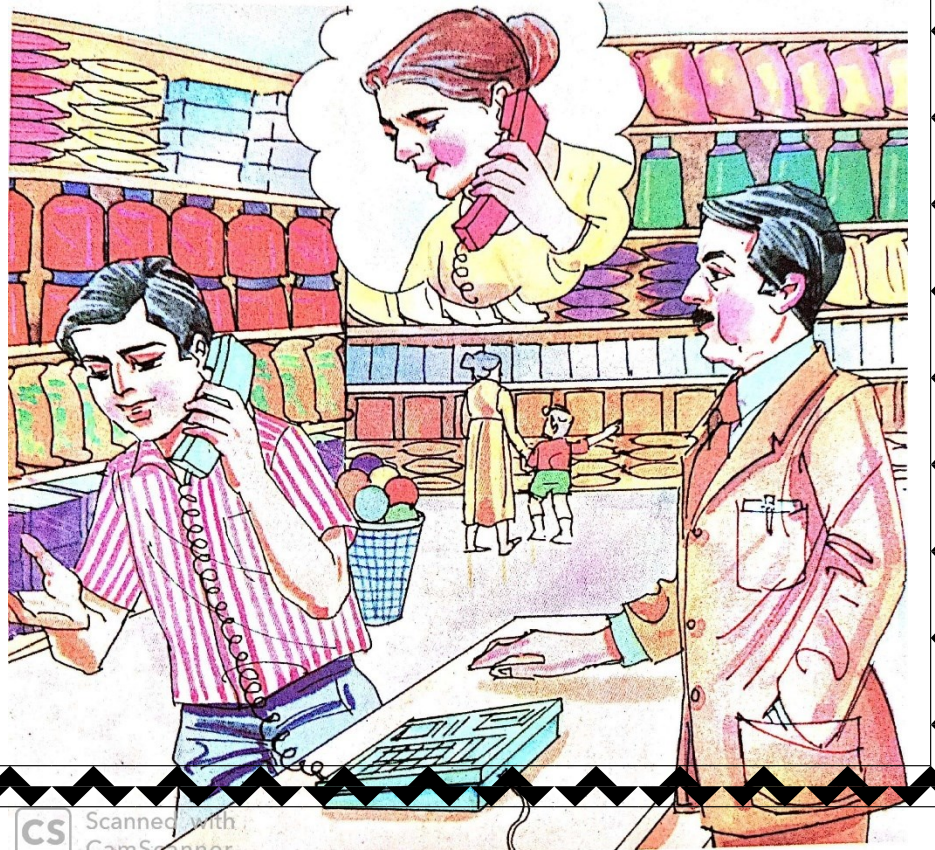
વફાદારી

નીચેના વિરુદ્ધાર્થી શબ્દો

લખો.

1) જાણ x અજાણ

2) નીરસ x રસિક



- 3) ધ્યાન x બેધ્યાન
4) સંતોષ x અસંતોષ
5) જવાબ x સવાલ
6) નુકશાન x ફાયદો
7) પરદેશ x સ્વદેશ
8) હાજર x ગેરહાજર

પાઠ - 4 રવિશંકર મહારાજ

અઘરા શબ્દો
મૂકસેવક
બિરુદ
નાનપ



મહિમાવંતુ

ઝળકવું

વિલાયતી

કાચુંપોચું

નિર્ભય

કોતર

શબ્દાર્થ

મૂકસેવક = જાહેરાત , પ્રેસિધિ કે પ્રશંશાની ઈચ્છા વગર યુપચાપ સેવા કરનાર

ભિરૂદ = કદરરૂપે લોકોએ આપેલું ઉપનામ

નાનપ = નાનમ

મહિમાવંતુ = ગૌરવવંતુ

ઝળકવું = ઝળહળી ઉઠવું

વિલાયતી = પરદેશી બનાવટનું

કાચુંપોચું = ડરપોક

નિર્ભય = નીડર

કોતર = નદી કિનારાની બખોલો

સાહિત્ય

નીચેના પ્રશ્નોના જવાબ એક વાક્યમાં લખો.

1) બાળપણમાં રવિશંકર મહારાજનો સ્વભાવ કેવો હતો?

જ) બાળપણમાં રવિશંકર મહારાજનો સ્વભાવ સાહસિક , નીડર , દયાળું અને પરગજુ હતો.

2) મહારાજ કામ કરવાની કઈ ખૂબી ધરાવતા હતા ?

જ) મહારાજ જે કામ હાથમાં લેતા તેમા પોતાનો પુરો આત્મા રેડી દેતા આવી કામ કરવાની ખૂબી ધરાવતા હતા.

3) જોગણ ગામમા મહારાજે શું જોયું?

જ) જોગણ ગામમા મહારાજે ગરીબાઈ અને ગંદકી જોઈ.

4) મહારાજ ' મુકસેવક ' તરીકે શા માટે જાણીતા છે?

જ) મહારાજ મુકસેવક તરીકે કામ કરતા અને લોકોની સેવા કરતા માટે તેઓ મહારાજ ' મુકસેવક ' તરીકે જાણીતા થયા.

5) મહારાજ શબ્દના જુદા-જુદા અર્થ લખો.

જ) મહારાજ શબ્દના જુદાજુદા અર્થ ;

અ) મોટો રાજા

બ) રસોઈયો

ક) સંત

ડ) બ્રાહ્મણ

નીચેના પ્રશ્નોના સવિસ્તાર જવાબ લખો.

1) રવિશંકર મહારાજને ' મહારજ ' નું બિરૂદ કેમ મળ્યું?

જ) રવિશંકર વ્યાસે લોકહિતના ઘણા કાર્યો કર્યા. સમાજમાં નિઃ સ્વાર્થ ભાવે વિવિધ પ્રવૃત્તિઓ કરી. આમ રવિશંકરે લોકોના હૃદયમાં સ્થાન પ્રાપ્ત કર્યું. તેથી લોકો દ્વારા તેમને ' મહારજ ' નું બિરૂદ મળ્યું.

2) ઝવેરચંદ મેઘાણીને માણસાઈના ટિવા કેમ કહયાં છે?

જ) મહારાજને માણસ અને તેની માણસાઈમા શ્રદ્ધા હતી. ચોર હોય કે બહારવટિયો મહારાજ એને મળીને એનામા પરીવર્તન લાવીને જ રહેતા . કોતરોમા ફરીફરીને એમણે બહારવટિયાઓને સુધાર્યા હતા.એમના હૃદયની માણસાઈને બહાર લાવ્યા . તેથી ઝવેરચંદ મેઘાણીએ મહારાજને માણસાઈના ટિવા કહયાં છે.

3) મુકસેવક મહારાજે લોકસેવાના કયાં - કયાં કાર્યો કર્યા?

જ) મુકસેવક મહારાજે લોકસેવાના અનેક કાર્યો કર્યા હતા;

અ) અનાથાશ્રમ માટે ફાળો ઉઘરાવ્યો.

બ) ગામોમાથી ગરીબાઈ અને ગંદકી દુર કરવાના પ્રયત્નો કર્યા.

ક) ચોર અને બહારવટિયાઓના હૃદય પરીવર્તન કરાવ્યા.

ડ) દુષ્કાળમા લોકો માટે પાણી અને ખોરાકની વ્યસ્થા કરી.

ઈ) કોલેરાના દર્દીઓને મદદ કરી.

ઉ) હુલ્લડોમાં શાંતિ સ્થાપવા માટે પોતે ફર્યા.

વ્યાકરણ

નીચેનામાંથી યોગ્ય વિકલ્પ પસંદ કરી લખો.

1) રવિશંકર વ્યાસને ' મહારાજ 'નું બિરૂદ કોણે આપ્યું?

અ) રાજાએ

બ) બ્રાહ્મણોએ

ક) લોકોએ

ડ) બહારવટિયાઓએ

2) ધીમે - ધીમે રાજકીય પ્રવૃત્તિને સ્થાને મહારાજના જીવનમા શાનો પ્રવેશ થયો?

અ) રાજસતાનો

બ) લોકપ્રવૃત્તિનો

ક) ધાર્મિક પ્રવૃત્તિઓ

ડ) આર્થિક પ્રવૃત્તિનો

3) રવિશંકર મહારાજને માણસાઈના દિવા કોણે કહ્યા છે?

અ) ગાંધીજી

બ) ઝવેરચંદ મેઘાણી

ક) મહેન્દ્ર મેઘાણી

ડ) ધીરુભાઈ

નીચેના શબ્દસમૂહો માટે એક શબ્દ આપો.

1) નદીકિનારા પાસેની બખોલો

- કોતર

2) પાણી આવવા - જવા માટે બાંધેલો સાંકડો માર્ગ

- ગરનાળું

3) ઘરની બાજુની દિવાલ

- કરો

4) કોઈ ખાસ પ્રસંગે પોતાની મેળે સેવા આપનાર

- મુક્તસેવક

5) જીવનનું મુખ્ય કર્તવ્ય

- જીવનધર્મ

કાવ્ય - 5 મહેનતની મોસમ

અધરા શબ્દો

સોનાવરણી

મોસમ

નદિયું

નિતર્યા

લોથો

હુલ્લાસ

કુંજડિયું

કિલ્લોલ



શબ્દાર્થ

સોનાવરણી = સોનાજેવા રંગવાળી

મોસમ = ઋતુ

નદિયું = નદિઓ

નિતર્યા = સ્વચ્છ

લોથો = જુવારનું કણસ

હુલ્લાસ = ઉલ્લાસ

કુંજડિયું = એક પ્રકારના પક્ષીનું નામ

કિલ્લોલ = આનંદ

સાહિત્ય

નીચેના પ્રશ્નોના જવાબ એક વાક્યમાં લખો.

1) ' મહેનતની મોસમ ' કાવ્યના કવિનું નામ લખો.

જ) ' મહેનતની મોસમ ' કાવ્યના કવિનું નામ ' નાથાલાલ દવે ' છે.

2) લોકોના હૈયામાં શા માટે આનંદ છવાઈ ગયો છે?

જ) વરસાદની મહેર થયા પછી પાક સોળે કળાએ ખીલ્યો છે. એ પાકને લહેરાતો જોઈને લોકોના હૈયામાં આનંદ છવાઈ ગયો છે.

3) સીમ કોને સાદ કરે છે?

જ) સીમ ખેડૂતોને સાદ કરે છે.

4) સીમમાં શું- શું લઈ જવાનું છે?

જ) સીમમાં દાતરડા અને અનાજ બાંધવા પછેડી લઈ જવાનું કલ્પ છે.

નીચેના પ્રશ્નોના જવાબ સવિસ્તાર લખો.

1) સીમ સાદ કરે એટલે શું ? સીમ શા માટે સાદ કરે છે?

જ) સીમ સાદ કરે એટલે સીમ ખેડૂતોને બોલાવે છે. વરસાદ વરસ્યા પછી કુદરતની મહેર થઈ ગઈ છે.

પાક તૈયાર થઈ ગયો છે. તે પાકને લણવા માટે સીમા જાણે કે ખેડૂતને સાદ કરે છે.

2) લીંપીગૂંપીને ખળા શા માટે કરવા પડે?

જ) ખેતરમા પાક લાજ્યા પછી ખેડૂતો તૈયાર થયેલા પાકને એકઠો કરે છે. પાકના દાણા છૂટા પાડે છે

અને પાકને બજારમાં વેચવા માટે તૈયાર કરે છે.તેથી લીંપીગૂંપીને લીંપીગૂંપીને ખળા કરવા પડે છે.

વ્યાકરણ

નીચેના શબ્દોને બીજા શબ્દ સાથે સરખામણી કરો.

અ) સફેદ દુધ જેવું

બ) કાળું મેષ જેવું

ક) રાતું ચણોઠી જેવું

ડ) મીઠું સાકર જેવું

ઈ) કડવું ઝેર જેવું

ઉ) ફૂણું માખણ જેવું

નીચેનામાંથી યોગ્ય વિકલ્પ પસંદ કરી લખો.

1) કવિએ કઈ મોસમને ' મહેનતની મોસમ ' કહી છે.

જ) અ) લણવાની

બ) વસંતઋતુ

ક) ચોમાસાની

ડ) શિયાળાની

2) વરસાદ વરસ્યા પછી સીમ કેવી બની છે?

જ) અ) કંકુવરણી

બ) સોનાવરણી

ક) ઘઉંવરણી

ડ) રક્તવરણી

3) કિલ્લોલ કોણ કરે છે?

જ) અ) ચકલીઓ

બ) પંખીઓ

ક) મોર

ડ) કુંજડિયો

નીચેના શબ્દોનો ઉપયોગ કરી વાક્ય બનાવો.

- 1) સીમ = સીમ સોનાવરણી બની છે.
- 2) નદી = આ નદી મોટી છે.
- 3) આભ = આભમાં તારા હોય છે.
- 4) મોલ = મોલ ખેતરમાં ઉગ્યો છે.
- 5) મલક = આ મલક આબદ છે.
- 6) રળનારો = રળનારો માનવી છે.

પાઠ - 6 લેખણ ઝાલી નો રહી

અધરા શબ્દો

સીમાડે

પાઘડીપને

અમીદ્રષ્ટિ

વેરાન

વાઝડી

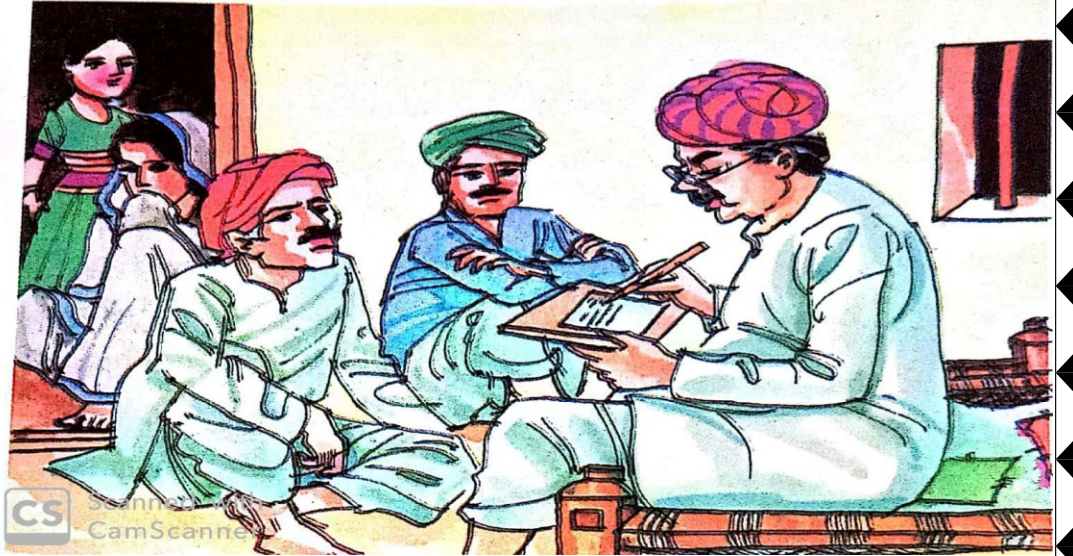
બાચકું

વચાર્ય

હાટડી

ભોં

મોર્ય



શબ્દાર્થ

સીમાડે

= ગામની હદ

પાઘડીપને

= પાઘડીના જેવો વિસ્તાર

અમીદ્રષ્ટિ

= મીઠી નજર

વેરાન

= ઊજ્જડ

વાઝડી

= પવનનું વાવાઝેડું

બાચકું

= નાની ગાંસડી

વચાર્ય

= વિચાર

હાટડી

= નાની દુકાન

ભોં

= જમીન

મોર્ય

= પહેલા

સાહિત્ય

નીચેના પ્રશ્નોના જવાબ એક વાક્યમાં લખો.

1) પાઘડીપને કયાં બે પ્રદેશ પથરાયેલા છે?

જ) ગુજરાતન અને સૌરાષ્ટ્રનાં સીમાડાને અડીને ભાલ અને કનેર પ્રદેશ પાઘડીપને પ્રદેશ પથરાયેલા છે.

2) હરખચંદે મણેક કપાસિયા શા માટે ખરીદ્યા હતા?

જ) હરખચંદે મણેક કપાસિયા ગાય માટે ખરીદ્યા હતા.

3) કહણસંગને કોણે ઠપકો આપ્યો?

જ) કહણસંગને કુટુંબનાં સૌએ ઠપકો આપ્યો.

નીચેના પ્રશ્નોના જવાબ સવિસ્તાર લખો.

1) ગામના લોકો ખેતી અને ઘરવપરાશની વસ્તુઓની ખરીદી એકસામટી શા માટે કરતા હતા?

જ) ચોમાસામાં ખુબ જ વરસાદ પડતો આથી ગામની તાલુકા મથકે જવાની ગાડાવાટ બંધ થઈ જાય. તેથી ચોમાસું શરૂ થાય એ પહેલા ત્રણ - ચાર મહિના ચાલે એટલી લોકો ખેતી અને ઘરવપરાશની વસ્તુઓની ખરીદી એકસામટી ખરીદતા હતા.

2) હરખચંદને શા માટે શરમાવું પડ્યું?

જ) કહણસંગના બાપુનાં કારજનો પ્રસંગ હતો. હરખચંદને કાગળ લખવા બોલાવ્યા. હરખચંદે વેરનો બદલો લેવાની વૃત્તિથી કાગળો લખવામાં એવા ગોટાળા કર્યા કે પ્રસંગ બગડ્યો. મોતનો મલાજો ન જળવાયો. કોઈ ડાહ્યા માણસે કહ્યું કે હરખચંદ, કહણસંગ તો અભણ હતો. પણ તમે આ શું કર્યું? હરખચંદને તેની ભૂલ સમજાણી અને એમને શરમાવું પડ્યું.

3) અનુભવીઓએ કહણસંગને ઠપકો કેમ આપ્યો?

જ) કારજના પ્રસંગે લખાયેલા કાગળો અંગે ખુલાસો કરતા હરખચંદે કુટુંબીજનોને બધી વાત કરી. કહણસંગે હરખચંદ શેઠને પોતાના ગાડામાં કપાસિયાનો કોથળો મૂકવા ન દીધો ને કડવા વચનો કહ્યાં. એ માટે અનુભવીઓએ કહણસંગને ઠપકો આપ્યો.

વ્યાકરણ

વિરામચિહ્નોના પ્રકાર વાક્ય સાથે સમજાવો.

ક્રમ	પ્રકાર	વાક્ય
1	અર્ધવિરામ ચિહ્નો (;)	વિષયો તો બધા સારા છે ; ઈચ્છો તે વિષયનો સ્વાધ્યાય કરો.

2	ગુરુવિરામ ચિહ્નેનો (:)	એમનાથી બબડી જવાયું : ' માહળા રજપૂતે કરી છે ને કાંઈ કાંઈ ?
3	પુર્ણવિરામ (.)	આ ગામ સુંદર છે.

નીચેના શબ્દ સમુહ માટે એક શબ્દ આપો.

- | | |
|-------------------------|------------|
| 1) પાઘડીના જેવો વિસ્તાર | = પાઘડીપને |
| 2) પવનનું વાવાઝોડું | = વાઝડી |
| 3) ગામની હદ | = સીમ |

કાવ્ય - 7 પગલે - પગલે



અધરા શબ્દો

સાવધ

પ્રેમળતા

અંતર

અજવાળું

વીરા

પંથ

કંકર

ઘોમ

ધખવું

ખાડું

શબ્દાર્થ

સાવધ = સાવચેત

પ્રેમળતા = પ્રેમભાવ

અંતર = મન

અજવાળણું = શુદ્ધ કરવું

વીરા = ભાઈ

પંથ = માર્ગ

કંકર = કાંકરા

ઘોમ = તડકો

ધખવું = તપવું

ખાડું = તલવાર

સાહિત્ય

નીચેના પ્રશ્નોના જવાબ એક વાક્યમાં લખો.

1) કવિ સ્વાર્થ સામે જોવાની ના કેમ કહે છે?

જ) કવિ સ્વાર્થ સામે જોવાની ના કહે છે કેમ કે માણસે નિઃ સ્વાર્થી બનીને જીવવું જોઈએ , જેથી બીજાને શિસ્ત , શાંતિ અને સેવાનો બોધ મળી રહે.

2) રસ્તે ચાલતા વચ્ચે શુ - શુ આવે છે?

જ) રસ્તે ચાલતા વચ્ચે કાંટા , કાંકરા અને તડકામા તપેલી રેતી આવે છે.

3) કવિ સૌને શું આપવા કહે છે?

જ) કવિ સૌને શાંતિ , શિસ્ત અને સેવાનો બોધ આપવા કહે છે.

નીચેના પ્રશ્નોના જવાબ સવિસ્તાર લખો.

1) કવિ હિંમત ખોવાની ના શા માટે પાડે છે?

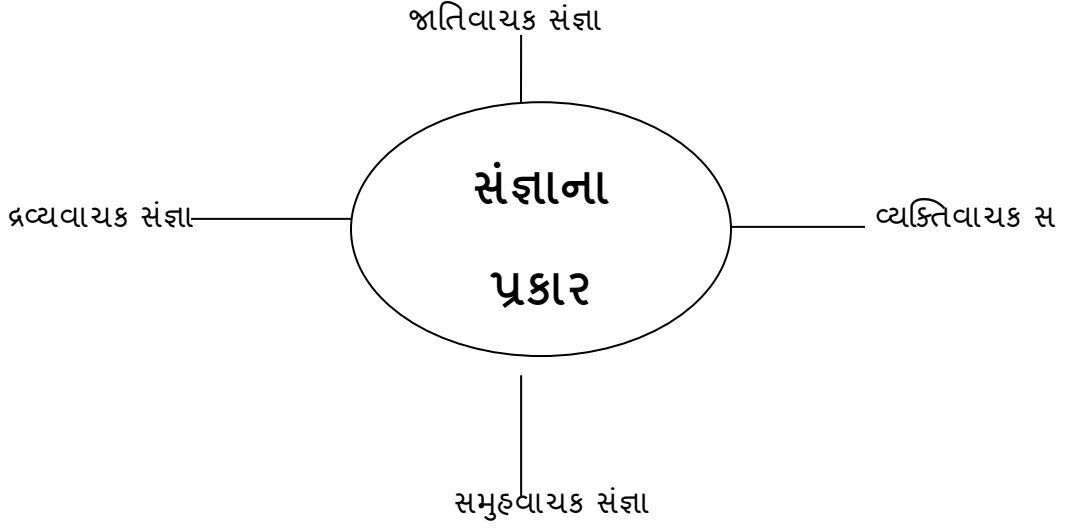
જ) કવિ હિંમત ખોવાની ના પાડે છે કેમ કે જીવનનો માર્ગ મુશ્કેલી , દુઃખો તેમજ યાતનાઓથી ભરેલો છે. જો આપણે હિંમત ખોઈ બેસીએ તો એ માર્ગે આગળ વધી શકાય નહિ.

2) કવિ પ્રેમળતા પ્રગટાવવાનું શા માટે કહે છે?

જ) જીવનમા ડગલે ને પગલે આવતી અડચણો , મુશ્કેલી તેમજ દુઃખો સામે લડવા પ્રેમળતા જ એકમાત્ર અમોઘ શસ્ત્ર છે. એ અમોઘ શસ્ત્ર આપણા વ્યહારોમા સુગંધ ફેલાવીને જીવનને સાર્થક કરવા માટે કવિ પ્રેમળતા પ્રગટાવવાનું કહે છે.

વ્યાકરણ

સંજ્ઞાના પ્રકાર



નીચેનામાંથી યોગ્ય વિકલ્પ પસંદ કરી લખો.

1) કવિએ પંથ કેવી રીતે કાપવાની વાત કરી છે?

જ) અ) ધીરે ધીરે

બ) ઉતાવળે

ક) અંતર ઉજાળીને

ડ) નામ ઉજાળીને

2) ખાસાંની ધારે કેવી રીતે ચાલવાનું છે?

જ) અ) સાચવીને

બ) ધીરજથી

ક) ગંભીરતાથી

ડ) સમય-સંજોગો જોઈને

3) કવિ કોને અજવાળવાનું કહે છે?

જ) અ) ઓરડાને

બ) શેરીને

ક) અંતરને

ડ) ગામને

નીચેના સમાનાર્થી શબ્દ લખો.

સાવધ = સાવચેતી

અજવાળું = પ્રકાશ

પંથ = રસ્તો

કાંટા = શૂળ

ઘૈર્ય = ધીરજ

નીચેના વિરુદ્ધાર્થી શબ્દ લખો.

સાવધ x અસાવધ

અજવાળું x અંધારું

પ્રેમ x નફરત

દુર્ગમ x સુગમ

સ્વાર્થ x નિ: સ્વાર્થ

પાઠ - 8 બિરબલની યુક્તિ



શબ્દાર્થ

યુક્તિ

કોચડો

ચતુરાઈ

ઝરુખો

વહેમનુ ઓસડ

શિરામણ

કાળમુખું

વાળુ

શબ્દાર્થ

યુક્તિ = વિચાર

કોચડો = ઉખાણાં

ચતુરાઈ = ચાલાકી

ઝરુખો = છજુ

વહેમનુ ઓસડ = વહેમનો ઉપાય

શિરામણ = સવારનો નાસ્તો

કાળમુખું = અપશુકનિયાળ મુખ

વાળુ =રાતનુ ભોજન

સાહિત્ય

નીચેના પ્રશ્નોના જવાબ એક વાક્યમાં લખો.

1) બુંદેલખંડનો રાજા પરત કેમ ફર્યો?

જ) બાદશાહ અકબર પોતે જ લશ્કર લઈને આવે છે એ જાણ થતા બુંદેલખંડનો રાજા પરત ગયો.

2) શિરામણ સમયે સેનાપતિએ શા સમાચાર આપ્યા?

જ) શિરામણ સમયે સેનાપતિએ સમાચાર આપ્યા કે બુંદેલખંડનો રાજા લશ્કર લઈને આપણા રાજ્ય ઉપર ચડી આવ્યો છે.

3) બેગમે બાદશાહને શા સમાચાર આપ્યા?

જ) બેગમે બાદશાહને સમાચાર આપ્યા કે મારા ભાઈને સાપ કરડ્યો છે એને ઝડપથી સાપ ઉતારનારાના ઘરે લઈ જવાનો છે.

નીચેના પ્રશ્નોના જવાબ સવિસ્તાર લખો.

1) બાદશાહને પોતાનો દહાડો બગડશે એમ કેમ લાગ્યું?

જ) બાદશાહે સવારના પહોરમા ઝરુખમાં જઈને નીચે જોયું તો એક ઝડવાળો ઝડુથી યોગાન વાળતો હતો . બાદશાહને જોઈને ઝડવાળાએ ઝડુથી પોતાનું મોં ઢાકી દીધું ,પણ બાદશાહને લાગ્યું કે

મે સવારના પહોરમાં ઝાડુંવાળાનું મોં જોયું છે તેથી આજ મારો દહાડો બગડશે.

2) રાજાના દર્શન કરતી વખતે ઝાડુંવાળાએ શું કહ્યું?

- જ) રાજાના દર્શન કરતી વખતે ઝાડુંવાળાએ કહ્યું કે કાલે સવારે જ્યારે તમે મારું મોં જોયું ત્યારે મે પણ તમારું મોં જોયું હતું. તમારો તો માત્ર દિવસ જ બગડ્યો હતો અને મારે તો તમારું મોં જોવાથી કેદખાને જવું પડ્યું અને ફાંસીની સજા ભોગવવી પડી તો આપણા બેમા વધારે અપશુકનિયાળ કોણ?

વ્યાકરણ

નીચેનામાંથી યોગ્ય વિકલ્પ પસંદ કરી લખો.

1) વહેલી સવારે બાદશાહે ઝરુખાની નીચે શું જોયું?

- જ) અ) નોકર યોગાનમાં ઊભો હતો.
બ) નોકર યોગાનમાંથી ઝડું લેતો હતો.
ક) નોકર ઝડુંથી યોગાન વાળતો હતો.
ડ) નોકર ઝડું ઊંચું કરીને રાજા સામે જોતો હતો.

2) રાજ્ય પર કયાં રાજાએ ચડાઈ કરી?

જ) અ) બુંદેલખંડના

- બ) ઝારખંડના
ક) ઉત્તરાખંડ
ડ) પુષ્પાખંડ

3) નોકરને જવાબ શિખવનાર કોણ હતું?

- જ) અ) અકબર
બ) બિરબલ
ક) બેગમ
ડ) ફાંસીગર

નીચેના શબ્દસમૂહ માટે એક શબ્દ આપો.

- 1) સવારનો નાસ્તો = શિરામણ
2) ઝટપટ ઉકેલી ન શકે તેવો પ્રશ્ન = કોચડો
3) કાળના જેવા મોં વાળું = કાળમૂખુ
4) શાબાશી બદલ અપાતો પોશાક = સરપાવ

ᄃᄆ - 9 ᄃᄆᄃ



અધરા શબ્દો

ગોંદરુ

હવાડો

વેળું

ટાબરિયા

બખોલ

લડધો

ધાક

ટેસડો

શબ્દાર્થ

ગોંદરુ = પાદર

હવાડો = ઢોરને પાણી પીવાનો કુંડ

વેળું = રેતી

ટાબરિયા = નાના બાળકો

બખોલ = પોલાણ

લડઘો = રખડતો છોકરો

ધાક = ડર

ટેસડો = મજા

સાહિત્ય

નીચેના પ્રશ્નોના જવાબ એક વાક્યમાં લખો.

1) ગામના ગોંદરે શું-શું આવેલું છે?

જ) ગામના ગોંદરે બે વિશાળ વડ , એક બાજુ પીપળો તેમજ બીજી બાજુ લીમડા ઉભા છે તેમજ ત્યાં એક ફૂલો અને હવાડો આવેલા છે.

2) સાહેબને આવતા જોઈ છોકરાઓ શુ કરતા?

જ) સાહેબને આવતા જોઈ છોકરાઓ વડની વડવાઈઓ કે ખોદેલા ખાડામાં લપાઈ જતા.

3) ગોંદરુ ' ગામનુ નાક ' કેમ કહેવાય છે?

જ) ગોંદરુ ગામની શોભા છે , શાખ છે , ગોંદરા પરથી ગામ પરખાય છે,તેથી ગોંદરુ ' ગામનુ નાક ' કહેવાય છે.

નીચેના પ્રશ્નોના જવાબ સવિસ્તાર લખો.

1) ઉનાળાના બપોરે ગોંદરું કઈ રીતે ઉપયોગી બને છે/

જ) ઉનાળાના બપોરે ઝાડના છાયડે છોકરા રમે છે. ઢોર વગડેથી ગોંદરે આવી પોરો ખાય છે.ઉનાળામાં ગોંદરુ એરકંડિશનની ગરજ સારે છે, આમ ગોંદરુ ઉનાળાના બપોરે સૌને ઘણી રીતે ઉપયોગી બને છે.

2) લેખક ગામના પાંદરમાં ઉજવાતાં કયાં - કયાં પ્રસંગોની વાત કરી?

જ) ગામના પાંદરમાં મેળો ભરાય , કોઈનું મરણ થયુ હોય તો મરનારો ત્રીજો વિસામો ગામને પાંદરે થાય , મડદાને એના અંગૂઠાને પાંદરે જ આગ મૂકાય.આસો સુદ પાંચમે રાત્રે ભવાઈનાં શ્રીગણેશ કરાય.લેખકે પાંદરમાં ઉજવાતા સારા - ખરાબ અનેક પ્રસંગોની વાત કરી છે.

વ્યાકરણ

નીચેનામાંથી યોગ્ય વિકલ્પ પસંદ કરી લખો.

1) ગોંદરે ઢોરને પાણી પીવા બનાવેલા કુંડને શુ કહે છે?

જ) અ) ખાડો

બ) હવાડો

ક) કુંડ

ડ)જળવાડો

2) ગામનો જીવતો જાગતો ચોપડો લેખક કોને કહે છે?

જ) અ) તળાવને

બ) ગોંદરાને

ક) પુસ્તકાલયને

ડ) વડલાને

૩) લેખક ના છુટકે ખેતરમાં શું લઈને જતા હતા?

જ) અ) બળદ

બ) ભેંસો

ક) ભાત

ડ) સ્લેટ - પેન

નીચેના રૂઢિપ્રયોગ અર્થ લખો.

૧) હેલે ચઢવુ = બધા આમથી તેમ જવા

૨) મુછ મરડવી = અભિમાન કે શૂરાતન બતાવવું

૩) લહાવો લેવો = આનંદ માણવો.